



## VIÐBRAGÐSÁÆTLUN

# Sveitarfélagsins Árborgar við alvarlegum faraldri

1. útgáfa - 10. mars 2020

### 1. Inngangur

Þetta skjal þjónar þeim tilgangi að vera stjórnendum til stuðnings um það hvernig takast eigi á við afleiðingar neyðarástands sem kann að ógna lífi og heilsu almennings, umhverfi og/eða eignum. Viðbragðsáætlun þessari er ætlað að segja fyrir um viðbrögð innan sveitarfélagsins í kjölfar heimsfaraldurs.

Áætlunin miðast við að starfsemi sveitarfélagsins verði skert og að hluti starfsfólks verði rúmfastur vegna veikinda eða í sóttkví í ákveðinn tíma. Markmið áætlunarinnar eru að stuðla að öryggi starfsmanna og órofum rekstri sveitarfélagsins í faraldri.

Við gerð áætlunarinnar er meðal annars stuðst við lög um almannavarnir nr. 82/2008 og lög um sóttvarnir nr. 19/1997. Notast var við fyrirmynd af viðbragðsáætlun Sambands íslenskra sveitarfélaga. Einnig er stuðst við sniðmát að viðbragðsáætlun fyrir stjórnarráðið sem gert var í samvinnu við almannavarnadeild ríkislögreglustjóra og embætti sóttvarnalæknis. Ekki er um endanleg fyriræli að ræða og getur bæjarstjóri ákveðið að breyta starfstilhögun með tilliti til ástands og aðstæðna hverju sinni.

Ábyrgð á áætlun þessari er í höndum bæjarstjóra og skal hún endurskoðuð reglulega en yfirfarin árlega. Ef miklar breytingar verða á starfsemi sveitarfélagsins skal áætlunin þegar í stað endurskoðuð.

Á vef embættis landlæknis má finna leiðbeiningar til starfsmanna um einkenni sjúkdóms og leiðir til að draga úr hættu á smiti.

Áætlunin skal kynnt fyrir starfsmönnum og er vistuð á sameiginlegu svæði og í skjalavistunarkerfi þess. Áætlun þessi tekur þegar gildi.

## 2. Virkjun viðbragðsáætlunar og viðbragðsteyma sveitarfélagsins

Ákvörðun Ríkislögreglustjóra um almannavarnastig vegna heimsfaraldurs gildir um virkjun þessarar áætlunar. Bæjarstjóri, að höfðu samráði við viðbragðsstjórn, ber ábyrgð á að tilkynna starfsfólki sveitarfélagsins um að virkja viðbragðsáætlunina.

Í viðbragðsstjórn sveitarfélagsins eru Gísli H. Halldórsson, bæjarstjóri, Helga María Pálsdóttir, bæjarritari, Ólöf Jóna Tryggvadóttir, mannauðsstjóri, Atli Marel Vokes, sviðsstjóri umhverfis- og mannvirkjasviðs, Þorsteinn Hjartarson, sviðsstjóri fjölskyldusviðs, Ingibjörg Garðarsdóttir, sviðsstjóri fjármálasviðs, Sigríður Magnea Björgvinsdóttir, verkefnastjóri og Rósa Sif Jónsdóttir, ritari bæjarstjóra.

Viðbragðsstjórn Árborgar (VÁ) gætir þess að sveitarfélagið búi yfir nýjustu upplýsingum frá almannavarnadeild ríkislögreglustjóra og landlæknisembættinu um stig faraldursins og kemur þeim á framfæri. VÁ annast eftirfylgni við leiðbeiningar til starfsmanna um fyrirkomulag á vinnustað, s.s. smitvarnir, sóttthreinsibúnað og umgengisreglur. Sviðsstjórar sjá um samskipti við starfsfólk á sínu sviði vegna veikinda og fjarveru og ber að upplýsa VÁ um veikindi og sóttkví starfsfólks á netfangið covid19@arborg.is.

VÁ skal upplýsa starfsfólk um leið og ljóst er að ekki þarf allar þær þjargir sem virkjaðar eru samkvæmt áætluninni.

<b>Viðbragðsstjórn Árborgar (VÁ)</b>
<b>Bæjarstjóri</b> Gísli H. Halldórsson
<b>Bæjarritari</b> Helga María Pálsdóttir
<b>Mannauðsstjóri</b> Ólöf Jóna Tryggvadóttir
<b>Sviðsstjóri fjármálasviðs</b> Ingibjörg Garðarsdóttir
<b>Sviðsstjóri mannvirkja- og umhverfissviðs</b> Atli Marel Vokes
<b>Sviðsstjóri fjölskyldusviðs</b> Þorsteinn Hjartarson
<b>Verkefnastjóri stafrænnar þjónustu</b> Sigríður Magnea Björgvinsdóttir
<b>Ritari bæjarstjóra</b> Rósa Sif Jónsdóttir

### 3. Áhættumat Sveitarfélagsins Árborgar

Sóttvarnalæknir hefur gert bráðabirgðamat á afleiðingum yfirvofandi heimsfaraldurs þar sem tillit er tekið til afleiðinga. Ef veiran nær útbreiðslu hér á landi er líklegt að fjarvistir frá vinnu verði nokkrar. Mögulega má búast við að veikindi verði meira langvarandi en í árlegum influensufaraldri.

Fjarvistir starfsmanna geta stafað af ólíkum ástæðum, til dæmis vegna:

- Veikinda vegna farsóttarinnar.
- Annarra veikinda.
- Umönnun annarra fjölskyldumeðlima, vegna veikinda eða lokun leiks- og grunnskóla.
- Fyrirmæla um að halda sig fjarri vinnustað.
- Fyrirmæla heilbrigðisyfirvalda um skert ferðafrelsi eða samkomubann.
- Röskunar almenningssamgangna eða ótta við að ferðast innan um hóp fólks.
- Ótta starfsmanns við að smitast á vinnustað.

Ekki er hægt að spá fyrir með vissu hverjar fjarvistir á vinnustöðvum verða. Það veltur m.a. á því um hversu skæða farsótt er að ræða, hvernig starfsfólk metur hættuna, hvort skólum er lokað og til hvaða ráða er tekið í viðbrögðum vinnustaða í þeim tilgangi að minnka líkur á fjarvistum og smiti innan vinnustaðarins.

### 4. Upplýsingaskylda starfsmanna um eigin heilsu

Meginmarkmið sveitarfélagsins er að tryggja að rekstur og þjónusta sveitarfélagsins haldist órofin eins og frekast er unnt. Því viljum við forðast í lengstu lög að hópar starfsmanna eða heilu vinnustaðirnir lendi í sóttkví.

Starfsmanni er skylt að láta næsta yfirmann vita ef hann:

- Hefur ferðast til eða gegnum lönd, landsvæði borgir sem eru á skilgreindum svæðum með smithættu samkvæmt vef Landlæknis, [sjá hér](#).
- Hefur komið í snertingu eða návígi við einstakling sem er greindur með farsóttina.
- Hefur komið í snertingu eða návígi við einstakling sem gæti verið með farsóttina.
- Er í sóttkví eða einangrun.
- Hefur á síðustu 14 dögum haft einkenni hósta, hita eða öndunarerfiðleika.
- Er að koma erlendis frá, jafnvel frá löndum utan hættusvæða, og finnur fyrir einhverjum flensulíkum einkennum: hita, hósta og beinverkjum, þá skal hann ekki mæta til vinnu nema í samráði við yfirmann og þá með samþykki VÁ.

Starfsmaður sem er að koma erlendis frá, hefur EKKI verið á áhættusvæði OG er einkennalaus skal mæta til vinnu að höfðu samráði við yfirmann. Ef hann fær einhver einkenni flensu næstu daga eftir heimkomu þá skal hann halda sig heima og hringja í Læknavaktina í síma 1700 eftir ráðleggingum.

Ef grunur vaknar um sýkingu af völdum farsóttar skal upplýsa yfirmann, hann bregst við á eftirfarandi hátt:

- Sá sem kann að vera sýktur fer samstundis í sóttkví.
- Við rökstuddan grun, hringir í 1700 til að fá frekari ráðleggingar.
- Ef málið þolir enga bið, hringið í 112 og óskið eftir sjúkraflutningi.
- Vakthafandi læknir/sjúkraflutningamaður ber ábyrgð á framkvæmd áhættumats vegna gruns um sýkingu af völdum farsóttar í samráði við umdæmislækni sóttvarna og sóttvarnalækni, vaksími sóttvarnalæknis er 510-1933 og einnig vakthafandi smitsjúkdómalækni á Landspítala í gegnum skiptiborð 543-1000.

## 5. Aðgerðir til að viðhalda rekstri og stuðla að öryggi starfsfólks sveitarfélagsins í heimsfaraldri

Bæjarstjóri og VÁ skulu hafa umsjón með að vakta daglega hver tilmæli almannavarna og sóttvarnalæknis eru, eftir að viðbragðsáætlun hefur verið virkjuð, t.d. á vefsíðum eins og [www.landlaeknir.is](http://www.landlaeknir.is) og [www.almannavarnir.is](http://www.almannavarnir.is). VÁ skal sjá um að koma fréttum og skilaboðum áleiðis til alls starfsfólks sveitarfélagsins með tölvupóstsendingum og viðbragðsteymi vinnustaða (VV) fylgja þeim eftir svo sem við á. Mikilvægar leiðbeiningar og reglur fyrir starfsfólk sem kunna að breytast frá degi til dags verður komið á framfæri við starfsmenn jafnóðum með stafrænum hætti og fylgt eftir af VV. Upplýsingar verða hengdar upp í kaffistofu og sameiginlegum rýmum starfsfólks eftir því sem mögulegt er.

VÁ skal halda utan um fjarvistir starfsmanna daglega, skrá niður ástæður fjarvista og áætla a.m.k. 14 daga í fjarvistir starfsmanna sem hafa greinst með Covid-19 og allt að 14 daga ef starfsmaður er í sóttkví.

Næsti yfirmaður skal tilkynna um fjarvistir starfsmanna, og ráðstafanir sem gripið hefur verið til á vinnustað vegna faraldurs, til viðbragðsstjórnar á netfangið [covid19@arborg.is](mailto:covid19@arborg.is).

### Ráðstafanir til að fækka smitleiðum

Hægt er að fækka smitleiðum innan stofnana sveitarfélags með því að :

- Gæta að hreinlæti og smitvörnum
- Takmarka návígi við samstarfsfólk og viðskiptavini eftir föngum
- Fækka fundarhöldum, nema fjarfundum, eins og kostur er
- Aukin áhersla verði lögð á þrif á hurðahúnum, slökkvurum, sínum, lyklaborðum, borðum og stólörmmum - m.a. við framkvæmd ræstinga.

## Sé lýst yfir neyðarstigi almannavarna gilda eftirfarandi reglur um starfsemi sveitarfélagsins.

- Viðbragðsteymi vinnustaðar (VV) kanna birgðir á hreinlætisvörum eins og sápu, sóttthreinsivökva, handþurrkum, ræstingavörum o.þ.h. og pantar í aukinn lager, ef til lokana kæmi hjá birgjum. Skoða þarf hvort þörf er á tíðari þrifum. Þá kannar teymið stöðu á öðrum rekstrarvörum eins og t.d. pappír og prenthylkjum.
- Í faraldri skal starfsfólk lágmarka fundahöld og snertingu við þjónustuþega, nema í fjarfundi og með stafrænum samskiptum í tölvu eða síma.
- Sveitarfélagið fylgir fyrirmælum sóttvarnalæknis hverju sinni varðandi ferðalög innanlands sem utan. Taka skal tillit til þess ef fólk vill síður ferðast innan um aðra þegar faraldur stendur yfir. Hafa verður einnig í huga að flugvellir og landamæri geta lokast vegna heimsfaraldurs.
- Um veikindaleyfi og umönnunarleyfi starfsfólks gilda ákvæði kjarasamninga og sérstakar ákvarðanir stjórnvalda sem í tilfelli Covid-19 ábyrgjast laun í sóttkví sem er samkvæmt fyrirmælum. Bæjarstjóri getur samþykkt rýmri heimildir telji hann nauðsynlegt að mæta þörfum starfsmanns, t.d. vegna umönnunar barna eða náinna ættingja.
- Tryggja þarf að starfsmenn eða aðkeypt þjónusta geti komið í stað þeirra sem verða úr leik, sér í lagi vegna lykilstarfsfólks og starfa sem ekki mega falla niður, þannig að ganga megi í þeirra störf þegar metin er þörf á því. Starfsfólk getur átt von á flutningi milli starfa til að sinna verkefnum sem hafa forgang í faraldri.
- Þjóða skal upp á að starfsmenn sinni vinnu frá heimili. Starfsmönnum verður heimilt að taka vinnu með sér heim og vinna heima eða semja um sveigjanlegan vinnutíma við viðkomandi sviðsstjóra.
- Bæjarstjóri getur hvenær sem er ákveðið að breyta fyrirkomulagi á þjónustu við viðskiptavini til að draga úr smithættu eða til að mæta breyttum aðstæðum í samfélaginu á meðan á faraldrinum stendur. Breytt fyrirkomulag getur m.a. falist í að þjónusta falli niður, styttri opnunartíma eða lokun afgreiðslu, þannig að öll samskipti við viðskiptavini fari fram símleiðis, með tölvupóst- og bréfasamskiptum eða fyrirkomulagi sem starfsmaður og þjónustuþegi verða sammála um.
- Breytingar á opnunartíma eða fyrirkomulagi á afgreiðslu við viðskiptavini skal kynna á eins fljótt og vel og auðið er, með upplýsingum á heimasíðu, merkingum við innganga og tilkynningum í fjölmiðlum, eftir því sem við á.

## Viðbrögð við aukinni hættu innan sveitarfélagsins

### *Eyðing smitandi veiru*

Á kórónaveirur og inflúensuveirur virkar eftirfarandi:

- hreinsun með vatni og sápu
- hitun í 40°C í 15 mínútur; 80°C í 3 mín; 90°C í 1 mínútu
- spritti (a.m.k. 40% styrk)
- ísóprópanóli ( a.m.k. 30% styrk)
- klórlausnum (a.m.k. 200 ppm styrk)
- joðefnum (a.m.k. 75 ppm styrk)

Sóttvarnaáætlun sem sveitarfélagið þarf að eiga auk hefðbundinnar sápu:

- bréfpurrkur og e.t.v. fleiri ruslafötur sem eru með loki
- handspritt
- spritt til hreinsunar á yfirborði, svo sem símum og hurðarhúnum
- einnota hanskar fyrir ræstinguna

### Heilsufarsleg atriði starfsfólks og inflúensueinkenni

1. Starfsfólk fylgist með eigin heilsu, fer heim og mætir ekki til vinnu ef það finnur fyrir flensulíkum einkennum. Ekki skal fara á heilsugæslu heldur hringja eftir aðstoð.
2. Ef starfsmaður veikist er honum ráðlagt að vera heima frá því einkenna verður vart. Ef um er að ræða veikindi vegna faraldurs skal starfsmaður halda sig heima í 10 daga frá því að sótthiti er horfinn.
3. Starfsfólk, sem mætir til vinnu veikt, er umsvifalaust sent heim en í almennum sóttvarnarráðstöfunum samkvæmt sóttvarnalögum nr. 19/1997 felst að hver sá sem telur sig smitaðan af smitsjúkdómi hefur þá skyldu að fara varlega og gera sér far um að smita ekki aðra.

## 6. Gátlisti

Þennan gátlista skal viðbragðsteymi hvers vinnustaðar sjá um að lykilstarfsmenn fái ásamt ítrekun um að grípa til viðeigandi ráðstafana þegar breytingar verða á hættustigi almannavarna. Einnig skal sama viðbragðsteymi sjá um að miðla upplýsingum í skrifstofurými og hafa sýnilegar frá virkjun áætlunar til afboðunar. Bæjarstjóri/viðbragðsteymi sendir starfsfólki boð um hættustig almannavarna og ítrekar við starfsfólk að fylgja viðeigandi stigi gátlista viðbragðsáætlunar.

### Óvissustig

1. Viðbragðsáætlun lesin og uppfærð. Allt starfsfólk upplýst um viðbragðsáætlunina.
2. Sveitarfélagið leitar nýjustu upplýsinga um stöðu mála hjá Almannavarnadeild Ríkislögreglustjóra og hjá sóttvarnalækni.
3. Upplýsingar um lykilstarfsmenn sveitarfélagsins og staðgengla uppfærðar ef þarf.
4. Útnefning/skilgreining viðbragðsstjórnar sveitarfélagsins.
5. Bæjarstjóri sér um að starfsmenn séu upplýstir um ofangreinda þætti.

### Hættustig

1. Sveitarfélagið uppfærir upplýsingar um stöðu mála að höfðu samráði við Almannavarnadeild Ríkislögreglustjóra og sóttvarnalækni.
2. Sveitarfélagið leitast við að stemma stigu við útbreiðslu faraldursins og sendir skilaboð til starfsmanna um aðgát.
3. Innkaup á nauðsynlegum birgðum.
4. Framkvæmd rekstrarlegra þátta skv. kafla 5 undirbúin.
5. Upplýsingum og fræðslu vegna sóttvarna komið til starfsmanna.

### Neyðarstig

1. Upplýsingar um stöðu mála stöðugt uppfærðar í samráði við Almannavarnadeild Ríkislögreglustjóra og sóttvarnalækni.
2. Aðgerðum vegna rekstrarlegra þátta samkvæmt kafla 5 hrint í framkvæmd.
3. Aðgerðum vegna sóttvarna samkvæmt kafla 5 hrint í framkvæmd.

## 7. Einkenni Kórónaveiru (COVID-19)

Einkenni líkjast helst influensúsýkingu, hósti, hiti, bein- og vöðvaverkir og þreyta. COVID-19 getur einnig valdið alvarlegum veikindum með neðri öndunarfærasýkingu og lungnabólgu, sem koma oft fram sem öndunarerfiðleikar á 4.–8. degi veikinda. Ef einstaklingar finna fyrir veikindum er þeim bent á að hringja í síma 1700 (fyrir erlend símanúmer +354 544-4113) varðandi nánari upplýsingar og hvernig þeir eigi að nálgast heilbrigðiskerfið.

Veikir einstaklingar eru sérstaklega beðnir um að mæta **ekki** á bráðamóttöku sjúkrahúsa eða á heilsugæslustöðvar nema að fengnum ráðleggingum í síma. Einstaklingar með grunsamlega eða staðfesta sýkingu verða settir í [einangrun](#) skv. nánari leiðbeiningum. Einkennalausir einstaklingar sem hafa verið í samneyti við einstaklinga með staðfesta eða líklega sýkingu verða settir í sóttkví skv. nánari [leiðbeiningum](#).

Sóttvarnalæknir vill hvetja einstaklinga á ferðalögum erlendis, sérstaklega á skilgreindum hættusvæðum að:

- Gæta vel að almennu hreinlæti, sérstaklega [handþvotti](#).
- Forðast náið samneyti við einstaklinga sem eru með hósta og almenn kvefeinkenni.
- Forðast samneyti við villt dýr eða dýr á almennum mörkuðum.
- Notaðu pappír fyrir vit við hnerra, þegar um kvefeinkenni er að ræða og þvo hendur reglulega.
- Láta heilbrigðisstarfsmenn vita um ferðir sínar ef einstaklingar þurfa að leita til heilbrigðiskerfisins hér á landi.

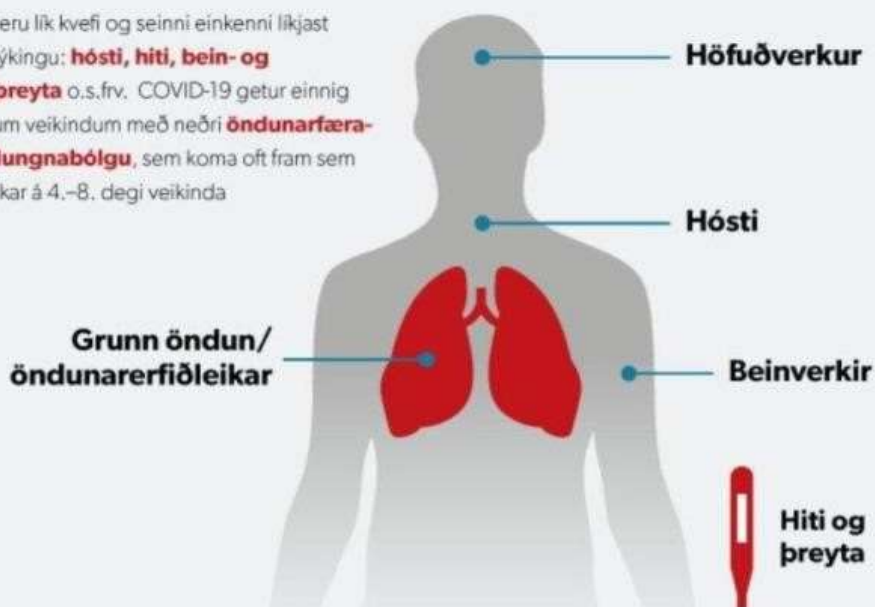
### Munurinn á kórónaveirusýkingu og influensu

Einkenni hinnar nýju kórónaveirusýkingar geta verið svipuð influensu í upphafi sjúkdóms. Einkenni influensunnar koma oftast snögglega og lýsa sér með hita, hósta, hálssærindum, höfuðverk, vöðvaverkjum og almennri vanlíðan. [Nánar](#)



## Einkenni kórónuveiru (Covid-19)

Fyrstu einkenni eru lík kvefi og seinni einkenni líkjast helst inflúensusykingu: **hósti, hiti, bein- og vöðvaverkir, þreyta** o.s.frv. COVID-19 getur einnig valdið alvarlegum veikindum með neðri **öndunarfæra-sýkingum** og **lungnabólgu**, sem koma oft fram sem öndunarerfiðleikar á 4.–8. degi veikinda



### 8. Samskiptaleiðir – mikilvæg símanúmer

Neyðarlínan	112	<a href="http://www.112.is/">http://www.112.is/</a>
Læknavakt	1770 og 1700	<a href="http://www.112.is/samstarfsadilar/laeknavaktin-1770/">http://www.112.is/samstarfsadilar/laeknavaktin-1770/</a>
Almannavarnir	112	<a href="http://www.almannavarnir.is/">http://www.almannavarnir.is/</a>
HSU	432-2000	<a href="http://www.hsu.is">www.hsu.is</a>
Embætti landlæknis og sóttvarnarlæknir	510-1900 og 510-1933	<a href="http://www.landlaeknir.is">www.landlaeknir.is</a>
Rauði krossinn vinalínan fyrir sálrænan stuðning	1717	<a href="http://www.raudikrossinn.is">www.raudikrossinn.is</a>
Bæjarstjóri	480-1910	<a href="http://www.arborg.is">www.arborg.is</a> , <a href="mailto:gislihh@arborg.is">gislihh@arborg.is</a>
Þjónustuver Árborgar	480-1900	<a href="http://www.arborg.is">www.arborg.is</a> , <a href="mailto:radhus@arborg.is">radhus@arborg.is</a>